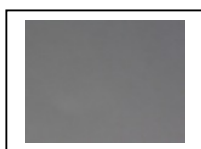
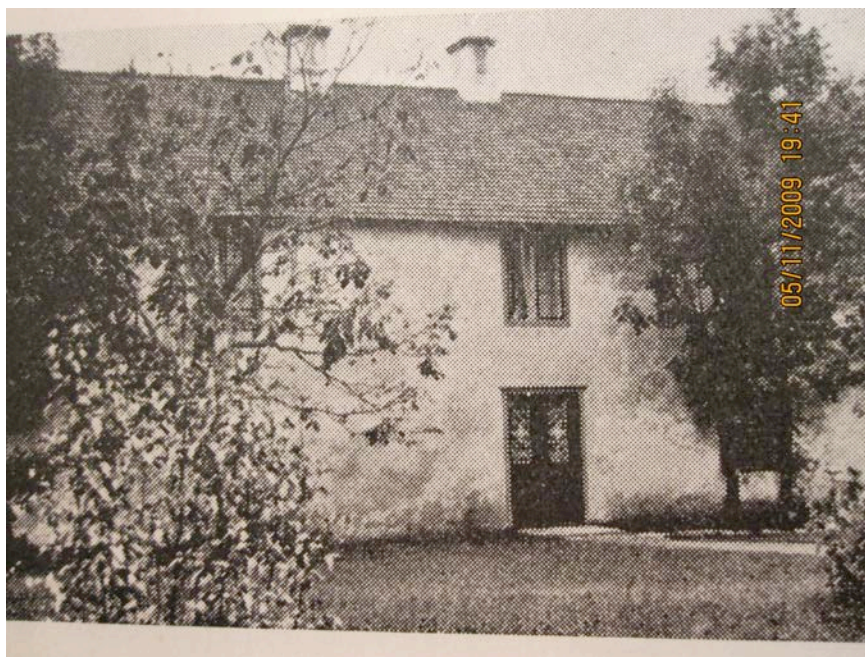


GÅRDNAMNET *AUTSARVE* I GARDE SOCKEN PÅ GOTLAND

En etymologisk och historisk upptäcksresa



Bomärke känt
från 1667



Penningskrin daterat till 1200-talets slut från
Garde socken i monter på Visby Fornsal

GÅRDNAMNET AUTSARVE I GARDE SOCKEN PÅ GOTLAND

En etymologisk och historisk upptäcksresa

Register

Bakgrund och syfte	sid. 3
Forngutniska och gutamål	sid. 3
Etymologisk bakgrund till gårdnamn på Gotland	sid. 4
Den spännande ”-arve”-gruppen	sid. 4
Garde kyrka och socken står forntiden nära	sid. 5
Ur ”danska lensregenskaper” 1600-1645 på Riksarkivet i Köpenhamn	sid. 6
Ur Revisionsbok för Gotland 1653, 1. Sudertredingen. ”Jordeboken 1653”	sid. 6
Gården Autsarve i sitt etymologiska och historiska Sammanhang	sid. 6
Diskussion och sammanfattning	sid. 8
Tillkännagivanden	sid. 9
Referenser	sid. 9

Bakgrund och syfte

Autsarve gård – det var gården som utmanade min fantasi då jag var barn. Jag har valt att undersöka detta gårdnamns etymologi¹ eftersom min pappa föddes i Garde² socken på den gården. Han berättade att han alltid hade fått höra att den funnits i släkten så länge man kunde minnas och att den troligen var byggd på medeltiden. En hel del finns att läsa om denna gård och dess ägare i ”Boken om Garde” (Gadd, 1954). Gunnar Swanström skulle ha varit där i samband med en renovering och hittat byggnadsdelar från medeltiden som såg ut att vara ganska samtida med kyrkan i socken. Man hittade gamla stenvalvbågar i källaren, en skorsten skulle ha löpt inuti väggen ner mot den öppna härden i källarvåningen, inbyggda skåp i de djupa kallmurarna av kalksten och en nisch i väggen som murades bort då man byggde ett kök eftersom man ville ha regelbundna fönsterbågar. Men det som fascinerade ett barnasinne mest var berättelsen om kanonkulorna i sten som fanns kvar i slutet på 1800-talet, och den muntliga traditionen om en gammal gård som kunde försvara sig. Dessutom fanns det en gammal ”madam” som man skulle hålla sig väl med som levde under en ”välburgen avlägsen tid” och ingen visste hur gammal hon var. Och vinden var fylld av märkliga gamla möbler, kläder och föremål från svunna tider. Den tändande gnistan till utforskandet var dock föreläsningen om ortnamn på kursen i Gutamål på Högskolan Gotland som hölls av Evert Melefors, forskare inom nordiska språk med fokus på ortnamn. Syftet med denna sammanställning är således att försöka vandra bakåt i tiden för att försöka hitta gårdnamnet Autsarves rätta betydelse enligt släktskap och ursprung och i sitt allmänhistoriska sammanhang.

Forngutniska och gutamål

Gårdnamnen där det ingår personnamn kan ha olika ursprung, och många gårdar antas stamma från vikingatiden eller tidigare med namn vars rötter sträcker sig ner i folkvandringstid (400-550-talet). Namn på ägare och gårdnamn kan vara skrivna med runskrift varför det är väsentligt att försöka förstå något av ljudbilden som rådde då och hur namnen successivt ”slip- pas av” och assimileras vid föryngringen av språket från forngutniskan, via nygutniskan och gutamålet till dagens gotländska dialekt. I doktorsavhandlingen ”Medan världen vakar – Studier i de gotländska runinskrifternas språk och kronologi” av Thorgunn Snædal (2002) belyses de gotländska runinskrifternas långa användning från 800-talet till början på 1600-talet, när man redan hade upphört att använda dem i övriga Norden. Forngutniska används för runinskrifter från och med tidig vikingatid och gutamål/nygutniska används för yngre källor. Delar av gården Autsarve förekom troligen redan under det som T. Snædal klassificerar som äldre högmedeltid (1250-1325). Runskriftstecknet ”þ” kan användas för både tonlöst och tonande läspljud och övergår ofta successivt till dh- eller th- ljud då man går över till det latinska alfabetet under senare medeltid på Gotland. Likaså har u, o, y, ö och v samma runtecken, vilket för den oinvidde kan tyckas mycket förvirrande.

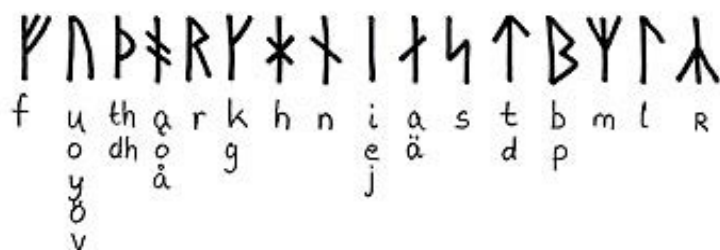


Bild är tagen från Runskolan på Riksantikvarieämbetets hemsida.

¹ Etymologi är studier om ordets historia och hur form och betydelse har ändrats över tiden.

² Socken kallades Garde till mitten på 1900-talet, men i offentliga handlingar används idag Garda. I detta arbete används Garde eftersom handlingarna som åberopas använder detta namn.

Etymologisk bakgrund till gårdnamn på Gotland

Autsarve gård i detta arbete ligger i Garde socken. Sockennamnet Garde har sin slutändelse på –e eftersom vokaländelser på –i, –a och –u ändras till –e på gutamål (Gustavsson, 1938). Gårdnamnen vi vanligen använder utan större eftertanke rymmer ofta inom sig många spännande historier. Gårdnamnet kan ha ett grundord som kan röra sig om personnamn, markbeshaffenhet, höjder, dalar, sluttningar, vatten och vattensamlingar, vegetation eller mänsklig verksamhet. Detta beskrivs mycket ingående i ”Gotländska ortnamn” av Ingemar Olsson (1994). De uråldriga personnamn som ingår i vissa gårdnamn var ofta valda för att bringa sin bärare lycka och välgång, och man kunde kombinera förleder och efterleder på många olika sätt. Troligtvis följde även vissa namn eller delar av namn sin släkt. På detta sätt skapades många varianter. Vanligt förekommande förleder och efterleder till den äldsta namntypen är Aup- eller Audh- (rikiedom, lycka) och –valdr (härsikare) som ger Audhvaldr, Audh- och –vardhr (väktare, makt) som ger Audhvardhr, Audh- och –hvatr (pigg, rask) som ger Audhhvatr, Audh- och –mundr (beskyddare) som ger Audhmundr osv. Senare tillkom även kristna namn, lågtyska namn, kortnamn, binamn, yrkesbeteckningar och namn efter båtmanstorp (Olsson, 1994). Gårdnamnen kunde också ha ändelser med en förklarande betydelse. Jag lämnar alla därhän utom ”–arve”-gruppen som fångat mitt intresse i Autsarve. Gårdnamnet Autsarve finns förutom i Garde även i Linde, Lojsta, Rone och Fole (e-postkontakt Melefors). Det finns tre belägg på personnamnet Aup(h)vatr i gotländska runinskrifter enligt Snædal. Enligt Olsson (1994) härstammar Autsarve från Audhhvatr (Auphvatr) vilket skulle kunna tolkas som mannen med ”rikiedom, lycka ”och ” pigghet, raskhet”. Melefors delar denna uppfattning och förklarar Authhvats-arfa som sekundär –s-böjning i genitiv av Audhhvatr, som med nedslitning av personnamnet i genitiv ger ”Auts-” och ”–arfa” som slits ner till ”–arve” kan ge Autsarve (e-postkontakt Melefors). Det är intressant att notera att ortnamn på ”–arve” finns på Gotland, sparsamt i Nyland i Finland och på ”-arvaby” och ”-arby” även i Uppland och Dalarna (Melefors, 1983). Östersjön kanske förenade även språkmässigt, vilket är troligt.

Den spännande ”–arve”-gruppen

Det finns en stor grupp gårdar på Gotland som slutar på ”–arve” och det är en dominans av namntypen ju längre söderut man kommer på ön visar Evert Melefors i ”Byngen, Smissen och Listar” (1983). I ”Revisionsbok för Gotland 1653” (Sundberg & Siltberg, 1974) fanns 238 ”–arve”-gårdar som beskrevs av Herbert Gustavson i hans uppmärksammade skrift ”Gotlands ortnamn” (1938). Han var en av gutamålets pionjärforskare och menade att slutledet ”–arve” kan tolkas som en forngutnisk genitivform i pluralis ”arva” från det svagt böjda ”arvi”. Han ansåg att gårdarna i ”arve”-gruppen har två olika ursprung: Ett forngutniskt ”arvi” som betyder arvinge (maskulin form) men också ordet ”arv” (neutrum) i betydelsen arv och kvarlåtenskap. Olsson nämner i sin bok att ”-arva” kan tolkas både som ”arvingens” eller ”arvingarnas” men medan Gustavson tycker att pluralisformen har företräde väljer Melefors m.fl. singularisformen. Forskarna är inte eniga om denna tolkning utan det ifrågasätts om det alls kan existera en grupp med ”arv” i neutrum, och Olsson skriver i ”Gotländska ortnamn” (1994) att eftersom ”–arve”-gruppen inte är tillräckligt utforskad så tar han inte ställning i frågan. Melefors beskriver teori och ordbildning i sin skrift ”Bingen, Smissen och Listar. Inbyggarbeteckningar och husbondenamn på Gotland” (1983). Han noterar att det äldsta gotländska belägget på ”–arve” redan finns på en drakslinga på en runsten i Atlingbo kyrka daterad till efter sekelskiftet 1100 e.Kr. och återfinns också på uppländska och sörmländska runstenar. Melefors har undersökt flera runstenar i olika kyrkor på Gotland och finner att det ”-arvi” vars genitivform ”–arva” ingår i gårdnamnen betecknar en arvtagare till en viss person i många fall, men i andra sammanhang kan detta ”–arvi” också ha en binamnsfunktion ungefär att jämföra med patronymika på ”-son”. Frågan om det rör sig om gårdnamn eller personbeteckningar tycks inte helt besvarad men det finns belägg för flera medeltida gårdnamn på ”-arve” som i så fall snarare används som ett ”gårdnamnsbinamn” enligt Melefors. Diskussioner har förts mellan

olika språkforskare om gårdnamnens ”-arva” skulle betraktas som singularis eller pluralis och Melefors slår fast att han anser att man bör utgå ifrån att det gäller singularis, i alla fall på Gotland. Då det gäller ”-arve”-namnens kronologi återstår många analyser att göra men troligen rör det sig om medeltida namn. Ytterligare forskning efterfrågas med en systematisk genomgång av det gamla lantmåterimaterialet som under 2009 i stora delar lagts ner i arkiv åtkomliga på www.lantmateriet.se. Gårdnamnen har ibland inslag av både kristna och lågtyska namn förutom gutniska vilket Gustavson tolkar som att ”-arve” slutledet har använts långt in i medeltiden. Melefors redovisar en hypotes av Hellberg (1958) att de genitivistiska gårdnamnen och namnen på ”-arve” infördes i samband med en hemmans- eller partsklyvning under äldre medeltid men mot detta framhåller Olsson (1994) att det inte finns några belägg för en sådan skiftesreform under den tidsperioden. Tyvärr finns det inga riktigt gamla skrifter bevarade och det äldsta belägget hittills är i ”Bottill Odzarue” från 1523 i Sören Norrbys räkenskapsbok för Gotland 1523-24 och detta belägg gäller Autsarve i Rone enligt Melefors (e-postkontakt). ”Arvi”, arvinge, kan beläggas i Gutalagen men också på runinskrifter på gotländska gravstenar i flera olika kyrkor under medeltiden. Ordformen användes så sent som i 1734 års lag (e-postkontakt Melefors). Gårdnamnet innehåller då personnamnet i genitiv + ”arva” som kan vara genitiv eller pluralis av ”arvi” arvinge. Det innebär då att gårdnamnet betyder ”NN:s arvinges eller arvingars” med den underförstådda fortsättningen ”gård”, och det ser man ofta i gotländska gårdnamn.

Garde kyrka och socken står forntiden nära

”Garde kyrka står forntiden nära” - så börjar kapitlet om Garde kyrka skrivet av Erik Nylén i ”Bildstenar” (Nylén & Lamm, 2003). Kyrkan är byggd som träkyrka invigd 1086 och med långhus, torn, dopfont och krucifix från 1100-talet och på 1200-talet tillkomst av ryskbysantiska kalkmålningar. Norr om kyrkan har man dokumenterat flera kristna vikingagravar. Kyrkogården har en stiglucka i varje väderstreck och stigluckan åt väster som blev sockenmagasin på 1700-talet var byggd av Autsarve gård enligt min farmor, för att man ville att hästarna skulle stå under tak under gudstjänsten (enligt muntlig tradition). Enligt ”Boken om Garde” av Gadd (1954) var det ”madamen” som hade sina silverskodda hästar där. Min far och hans syster fick som små gå för att lägga blommor intill högra väggens utsida (när man passerat stigluckan utifrån) för att hedra de anfäder som låg där utan gravstenar. I 1614 års kyrkoräkenskaper står Eliann Audsarffue (Gadd, 1954). Melefors skriver att de flesta ”-arve”-namnen är belagda först i 1614 års kyrkoräkenskaper (i ViLa) och för Garda-namnet står Eliann Avdsarffue (e-postkontakt). På predikstolen har det funnits en målning (nu övermålad) där kyrkvärden Peder Poffelsson Autzarfve 1662 är nämnd tillsammans med övriga kyrkvärden. På kyrkklockan som kom ny från Stockholm 1737, och ersatte den gamla skadade, finns inskription på kyrkvärdarna varav en var Botel Autsarfve. Bänklängden som upprättades 1746 i kyrkan byggde på företrädesrätt framifrån och närmast mittgången. Manfolkssidan: 1. prästbänk, 2. Autsarve, Hägulds, Tälleby, 3...etc. Kvinnofolkssidan: 1. Prästänkebänk.. 2. Prästgårdsbänk, 3. Autsarve, Petarve, Bote, 3...etc. Ordningen återspeglar de olika gårdarna förmögenhet och anseende vid 1600-talets slut (Gadd, 1953).

Garde socken är översållad av fornminnen av olika slag (Gadd, 1954). Fem bildstenar, varav en del fragmentariska, har påträffats vid renovering av kyrkan och är daterade till 400-600 e. Kr. Deras symbolspråk beskriver kampen mellan ont och gott. Vid Smiss i Garda finns en något yngre bildsten från 500-700 e.Kr. stående i ängsmark med gåsmotiv som tolkas som djurkyrkan med inspiration från östra och södra Europa. På gränsen mellan Garda och Lau finns det stora fornlämningsområdet med röset Digerrojr från bronsåldern (1800-400 f. Kr.). Fjorton skeppssättningar, ett flertal stensättningar, resta stenar och en slipskåresten finns också inom detta område. Enligt den muntliga traditionen är Gotlands förste hövding i Sudertredingen begravd där. Två stavgardsnamn är beskrivna i Ingemar Olssons bok ”Gotlands

stavgårdar - en ortnamnsstudie” (1976) i Garde socken och stavgårdar är ofta lokaliserade nära gravplatser från vikingatid eller tidigare. I Gutalagen står det att ”ingen må åkalla.....stavgårdar” varför en del tolkar att stavgårdar innebär någon form av avgudadyrkan vilken var förbjuden när Gotland kristnades. Forskarna är inte eniga om vad en stavgård hade för utseende, funktion eller symbolik. Diskussioner pågår.

Gården Autsarve i sitt etymologiska och historiska sammanhang

Gårdarna bar under högmedeltiden ofta ägarens namn varför gårdarna ändrade namn med sina ägare. Gårdsnammnet Autsarve förefaller ha ett personnamn eller personbeteckning som grundord. Enligt A. Enekvist (Enekvist, 1962-1987) tillhörde skrinet på försättsbladet troligen gårdens husbonde och tingsdomare, ”Aupmundr Garþa þing” som bodde i ”Garþa fierþing” 1285. Tyvärr finns det inga dokument som kan bekräfta att det bodde en tingsdomare där eller att det fanns en tingsdomare med detta namn, varför namnet troligen är konstruerat av Enekvist. Strelow skrev om mäktiga byhövdingar som eventuellt A. Enekvist har utgått ifrån men då jag saknar källförteckning har jag inga säkra belägg. Skrinet på Fornsalen är inlämnat 1879 av dottern till ”Förste Lantmätare Lars Cedergren” som hade fått tag i detta skrin. Det anges att det kommer från ”Ausare och Sindarve i Garde” och är ett ”Penningskrin av eke, med fint järnbeslag, lås och nyckel, 91/4 tum långt, 4 tum högt och 5 1/3 tum brett”. Skrinet finns att beskåda i en monter på Fornsalen i Visby och betecknas som ett skrin från sent 1200-tal. A. Enekvist föreställer sig att ”skrinet var tomt men kan ha härbärgerat tingets protokoll, sigill etc.”. Närmare verkligheten är kanske att skrinet tillhört kyrkan och att någon av kyrkvårdarna i samband med sina förtroendeuppdrag förvarat skrinet hemma och att det blivit kvar i samband med kyrkans tidvis kraftiga förfall. Det är inte uteslutet att gården tidvis tillhört någon tingsdomare, och Autsarve bör ha varit den ledande gården i Garde då gardgangen³ påbörjades, men när det skedde går inte att belägga. Tinggang och gardgang gick med budkavle alltid medsols i en fastställd ordning mellan gårdarna med utgångspunkt från Autsarve som var den mäktigaste gården i socken (Agne Enekvists, 1962-1987). På detta sätt fördes all viktig information vidare. Garde ting bestod av Garde, Etelhem, Alskog och Lau fjärdingar (Gadd, 1954). Skattegardgangen utgick också ifrån Autsarve. I ”Boken om Garde” av Gadd (1954) står det att det är ”ett medeltida stenhus, sannolikt från 1200-talet”, och redan i en lista över dagverksskyldighet till Roma kloster på 1570-talet gäller samma ordning. Gården var störst i socken och blev inte delad eller skattebefriad ens under nödåren utan partsdelad först under 1700-talets första hälft. Vid ordinarie kronoskatten i Garde enligt 1681 års jordebok erlade Autsarve gård mest av alla gårdar i socknen. Hemmanens ordinarie kronoskatt efter skattläggningen 1745 visar åter att Autsarve ligger högst.

Ägaren till gården 1570 hette Olof. Från gården sålde Ilian 1603 en ko till länsherren på slottet. Eliann Audsarffue upptogs som ägare i 1614 års kyrkoräkenskaper (Är Ilian och Eliann samme man?). På 1620-talet övergick gården till Jacob Autsarve som ägde den till 1638. Genitivistiska gårdnamn är vanliga under medeltiden och mycket utbredda på Gotland (Melefors, 1983). Majoriteten av dessa är bildade med personnamn som grundord. Gården kallades 1614 för Oumundtz och 1634 för Omunds enligt Enekvist (1962-1987) men belägg för dessa saknas. Jämförelse kan göras med Aumunds i Källunge och Roma som enligt Melefors (e-postkontakt) utgör sekundär -s-böjning med utgångspunkt från Authmund. Joen Autsarve tillträder gården 1638 och Madtz Oudtzarffue övertar gården 1648. Gården kallas i ”Gotlands saköreslängder 1600-1645” för Oudsarue vid Burs/Hobug setting 1639/1640. Gårdens storlek utgjordes 1646 av 15,5 markelej. Madtz Oudtzarffues dotter gifter sig med Påfwel Thommeson som blir ägare 1653. I Revisionboken för Gotland 1653 kallas gården Outsarfwue och Påfwel Thommeson står som ägare. Autzarfwue finns nämnt som efternamn 1662 på prediks-

³ Informationsöverföring via budbärare med budkavle enligt en strikt gårdsföljd.

stolen i Garde kyrka och 1737 finns efternamnet Autsarfve på kyrkklockans inskription, också i Garde kyrka. Fäi-Jakå (Gutamålgillet, 2000) skriver Ausrä i sina brev enligt uppgifter från Melefors (e-postkontakt) vilket enligt honom tolkas som en mycket uttalad nedslipning av det ursprungliga gårdnamnet. På 1920-talet upptecknades uttalet Ausare och min farfars och fars uttal var Aus'are med betoning på den första stavelsen. Således används först endast personnamn för att beteckna gårdens ägare för att sedan övergå i gårdsnamn som troligtvis är knutet till ägarens namn och hans arvingar för att därefter helt bli ett gårdnamn som endast följer gården.

Ur ”danska lensregenskaper” 1600-1645 på Riksarkivet i Köpenhamn

Det finns åtskilliga skattelistor och saköreslängder bevarade under samlingsnamnet ”Visborgs räkenskaper” på Riksarkivet i Köpenhamn (e-post E. Melefors). Tyvärr finns inga domböcker från Gotlands landsbygd bevarade före Brömsebrofreden 1645. I Penningskattemantalslängden från 1614 beskriven i *Gotlandica* nr 16 (Körner, Siltberg & Sundberg, 1979) finns namnet Oumunds som A.Enekvist (En jordebok över Gotland från åren efter 1285) upptagit i sin sammanställning som gällande en Gardebo medan det troligen skall gälla en husbonde från Alskog. Skattelistan är uppdelad tingsvis i ”jordeyger bönder” där namnet Jllian Oudtzarffue i Garde återfinns och i ”Husmendt, Jndeste” finner man Hanns Omundtz efter Staffen Romundtz troligen båda tillhöriga Romunds i Alskog. E. Melefors förmodar att ett stavfel p.g.a. ett uteblivet ”R” har misstolkats av Enekvist. Vid Skattemantalslängden 1617 återkommer Jllian Odssarue i Garde men ingen Omundtz i Alskog. I ”Gotlands saköreslängder 1600-1645. Brott och böter på Gotlands landsbygd” som transkriberats av fil.dr. Jens Lerbom finns namn på personer och orter bevarade i ursprunglig form vilket gör läsningen mycket intressant. Saköreslängderna återfinns som bilagor till Visborgs länsräkenskaper. Tingsvittnen finns noterade från och med 1620-talet och de fungerade som rättens ledamöter. Autsarve med olika stavningar finns redovisade i nio fall. Det första är ett personnamn på Peder Oudsarve i 1601/1602 saköreslängd som slagit en man med en ”stock”, socken framgår inte. Från Burs/Hoburgs settingar 1635/1636 finns noterat att Rasmus Oudsarue gav upplysning om en galt som värderades av tinget och vid nästa ting refereras till hans person med stavningen Rasmus Oudssarue i Rone, dvs. med dubbeltecknat ”s” i både för- och efternamn. Som värderingsvittne året därpå i Burs/Hoburg setting används stavningen Rasmus Oudsarue. Vid Burs/Hoburgs settingsting 17 januari 1639 (skall troligen vara 1638) finns Madtz Oudtzarffue namngiven som tingsvittne och den 6 juli 1638 (kommer senare i protokollet) står han upptagen som ”Madtz Oudsarue i Garde, aff samma gaard” och betalar någon form av avgift ”Annamitt thill hosbundhold aff effterschreffne gaarder dette aar wedtagett ehr”. Den 16 januari 1640 är Madtz Oudtzarffue åter tingsvittne. I bokens register finns Linde upptagen som socken med Autsarvenamn men i protokollet framgår det att en settingsdomare är från Linde men att tingsvittnet Madtz Oudtzarffue förefaller komma från Garde.

Ur Revisionsbok för Gotland 1653, 1. Sudertredingen. ”Jordeboken 1653”

Då Gotland blev svensk vid freden i Brömsebro 1645 ville man från svensk sida snarast få veta hur mycket skatt man kunde ta ut från den gotländska befolkningen. Gotlands landsbygd var beskattad redan under dansk tid på 1400-talet och i ”Landet Gotlands’ brev till Erik av Pommern 1712 beskrivs grunderna till beskattningen efter att slottet Visborg i Visby hade anlagts (E. Melefors & T. Siltberg, Sören Norrbys Räkenskapsbok 1523-24, 2003). Eftersom de flesta hade sin utkomst genom jordbruksnäringen blev det naturligt att göra en så noggrann inventering som möjligt av hur bärkraftiga gårdarna var. Noggrannheten kan lättast åskådliggöras genom ett utdrag om gården Autsarve som beskrives som ett skattehemman 1653 och som den största gården i Garde socken. ”Outsarfwe är ett heelt hemman om 15,5 marckelej, hafwer åcker till 26 tunnelandh, angh till 32 man slätt, aagh i Baahramyyr, träägårdh af een deel päron och plommonträädh, 4 hagar till 8 hästar, godh skough och fiskie i Baahraträsk.

Bruckas af Påfwell Thommeson, hwilcken hafwer ärfdt gården”. Från min släktforskning har jag uppgiften att denne Påfwell Thommeson är ingift och blir ägare 1653 (!). Hans hustru är född på gården Autsarve och båda dör även där. Han är min pappas farmors farfars farmors farfars farmors farfar.

Diskussion och sammanfattning

Autsarve gård var byggd på kalkhällen där berget var bland de första landremsorna som reste sig ur havet när Gotland höjde sig ur Ancylussjön (7500-6000 f.Kr.) för att sedan åter sjunka och därefter höja sig ur Litorinahavet (5000-2000 f.Kr.). Garde socken med omnejd är en av kulturens vaggor på ön som också gravfälten, vikingahusgrunderna och kyrkan med sina runstenar och bildstenar vittnar om. Fortiden är så svindlande långt borta och ändock plötsligt så nära genom att ett gårdnamn kan levandegöra både etymologiska och historiska utvecklingsfaser som når fram i vår egen tid. Det finns belägg för att många gotländska gårdar har sina rötter i forntiden vilket inte är osannolikt även här.

Namnet Autsarve tycks ha sina rötter i de äldsta ordstammarna som även återfinns på många runinskriftioner. Jag begränsar min diskussion till det som rör förledet ”Aup” i Aup-hvatr (Audhhvatr, Authhvatr) och slutledet ”-arve” i Autsarve. Namn som nämns med anknytning till gården som ägare eller som beteckning på gården är Jllian Oudtzarffue i Penningskattemantalslängden 1614. Stavningarna i Saköreslängden 1614 är Eliann Audsarffue/Avdsarffue, 1638 Jacob Autsarve och 1638 ”Madtz Oudsarue i Garde, aff samma gaard”. I Revisionsboken 1653 används Outsarfwe med ägare Påfvel Thommeson. Efternamnen Autzarfve finns nämnt 1662 och Autsarfve 1737 i Garde kyrkas inventarieförteckning och båda var kyrkvårdar. Gårdnamnet Autsarve med små stavningsförändringar följer gården in i vår tid (egen släktdokumentation, 2009). Det är intressant att Ausrä användes i Fäi-Jakås dokumentation och att Ausare dokumenterades på 1920-talet i dialekten (e-postkontakt Melefors). Min farfar och far sade Aus’are vilket ligger mycket nära Ausrä, och talade de snabbt blev det nästan Ausrä eftersom slutändelsen –e var helt obetonad och mera likt ett –ä. Varför finns gårdnamnen Oumundtz 1614 och Omunds 1634 i Enekvists sammanställning gällande Autsarve? Troligen pga. ett stavfel där förmodligen Romunds i Alskog avsågs. Aupmund, tingsdomaren med det medeltida skrinet, kan i detta sammanhang endast användas som en sagofigur i brist på källmaterial.

Namnet Autsarve i Garde med många olika stavningar finns således belagt i skriftliga källor från 1614. Läser man i olika dokument före 1900-talet kan man förvänta sig att finna skiftande stavningsformer vilket är vanligt innan det utkommer någon svensk grammatik eller ordlista. Man skrev oftast efter hur man själv uttalade ett ord och det skiftade mellan socknarna och mellan överhet och ”vanligt” folk. Dessutom var gotlänningarna danskar under cirka 300 år fram till 1645 och några år på 1670-talet. Alla präster var dansktalande och de hade den vardagliga sockenkontakten vilket säkert påverkade gutamålet. Eftersom språket förändras ständigt genom assimilation och nedslitning av ändelser med samtida glidningar i ljudbilden så uppstår ständigt nya konstellationer. Därför är det troligt att Autsarve härstammar från Authhvats-arfa i singularis som med sekundär –s-böjning i genitiv, och diverse nedslitningar som nämnts tidigare, ger upphov till gårdnamnet Autsarve. Jag håller för troligt att gården blivit uppkallad under medeltiden efter en namngiven ägare kallad Auphvatr/Authhvatr. Det rör sig troligen om mer än en 700-årsperiod av namnedslitning och förändring. Det förefaller som om efternamnet Autsarve används som efternamn i vissa dokument medan man i andra använder ”modernare” patronymikabeteckningar på ”-son” på samme person men ibland används båda formerna. I min släktforskning används Autsarve (små stavningsförändringar) som namn på gården i alla generationer belagda från ”Gotlands saköreslängder 1600-1645” fram till idag. Ägarnamnen däremot skiftar och Autsarve som

efternamn tycks inte användas längre än till slutet av 1700-talet. Kanske har då Autsarve under ett halvt millennium enligt gammal sed följt efter gårdens ägares dopnamn som beteckning på gården och samtidigt på orten, något som E. Melefors finner troligt. Detta arbete har givit upphov till många nya frågeställningar som rör forngutniskans förändringar via gutamål till gotländsk dialekt, skattesystem, domarsystem, lantmäterikartor, gotländsk, dansk och svensk historia m.m. som kan bidra med djupare kunskap om gården Autsarve i sina olika skepnader. Faktum kvarstår att gården ännu idag bär namnet Autsarve och ytterligare forskning är önskvärd.

Tillkännagivanden

Ett stort tack till Gutamålgillet som initierade kursen, till Högskolan Gotland som genomförde den och särskilt till min handledare Evert Melefors som inspirerade mig att göra detta arbete genom sin föreläsning och sitt fortsatta stöd.

Referenser

- Enekvist, A. 1962-1987. *En jordebok över Gotland från åren efter 1285*.
- Gadd, D. 1954. *Boken om Garde*. Visby Tryckeriaktiebolag. Visby.
- J. Lerbom red. 2007. *Gotlands saköreslängder 1600-1645*. Brott och böter på Gotlands landsbygd. Arkiv på Gotland 4. Visby
- Gustavson, H. 1938. *Gotlands ortnamn. En översikt*. Ortnamnssällskapet i Uppsala årsskrift 3. Kökeritz (red.). Uppsala.
- Gustavson, H. 1977. *Gutamålet – inledning till studium*. Barry Press Förlag. Visby.
- Gutamålgillet. 2000. *Fäi-Jakås fyst brevi*. Ödins Förlag AB. Visby.
- Körner, Siltberg & Sundberg, 1979. Arkivforskning på Gotland. *Gotlandica* nr.16. Kulturnämnden i Gotlands kommun. Barry Press Förlag. Visby.
- Melefors, E. 1983. *Byngen, Smissen och Listar. Inbyggarebeteckningar och husbondenamn på Gotland*. Swedish Science Press. Uppsala.
- Melefors, E. & Siltberg, T. 2003. *Kap. Sören Norrbys Räkenskapsbok som källa för beskattningens historia*. Arkiv på Gotland 1. Skriftserie för Landsarkivet i Visby och Gotlands Kommunarkiv i Visby.
- Nylen, E. & Lamm, J.P. 2003. *Bildstenar*. Gidlund. Stockholm.
- Olsson, I. 1994. *Gotländska ortnamn*. Ödins Förlag AB. Visby
- Olsson, I. 1976. *Gotlands stavgårdar. En ortnamnsstudie*. Barry Press Förlag. Visby.
- Snaedal, T. 2002. *Medan världen vakar. Studier i de gotländska runinskrifternas språk och kronologi*. Swedish Science Press. Uppsala.
- Sundberg, T & Siltberg, T (red.). 1974. *Revisionsbok för Gotland 1953. 1. Sudertredingen. Gotlandica 1*. Kulturnämnden i Gotlands kommun. Visby.
- http://www.raa.se/cms/extern/kulturarv/arkeologi_och_fornlamningar/har_det_funnits_flera_olika_runrader_runskolan.html, 2009-11-05